

令和4年度 事業報告書

社会福祉法人 在心会

特別養護老人ホーム サンライズ長良 (ユニット型)

特別養護老人ホーム サンライズ長良 (地域密着型)

サンライズ長良 ショートステイ

サンライズ温泉 恵の湯の販売事業

社会福祉法人 在心会 事業報告

- 1 基本理念 『誰もが住みたい、第2のマイホーム』
 2 資産の総額 1,642,012,901円(令和5年3月31日現在)

- 3 理事会の開催状況
 第1回理事会 令和4年 5月26日
 第2回理事会 令和4年 8月30日(書面表決)
 第3回理事会 令和4年10月 1日(書面表決)
 第4回理事会 令和5年 3月10日(書面表決)
 第5回理事会 令和5年 3月25日

- 4 評議員会の開催状況
 第1回評議員会 令和4年 6月18日
 第2回評議員会 令和5年 3月25日

- 5 評議員選任解任委員会の開催状況
 令和4年 4月27日

- 6 法人役員・評議員の現員数
 理事：7人 監事：2人 任期：令和3年6月26日～令和5年度定時評議員会まで
 評議員：7人(1名欠員) 任期：令和3年6月22日～令和7年度定時評議員会まで

- 7 職員の体制 (令和5年3月31日現在)

<特別養護老人ホーム(ユニット・地域密着)・ショートステイ> ()は昨年度末

職区分	現員(人)	備考	職区分	現員(人)	備考
施設長	1		看護職員	7(8)	内非常勤2人(2)
事務員	2		管理栄養士	1(1)	
生活相談員	2(2)	社会福祉主事	介護支援専門員	3(2)	兼務
介護職員	49(50)	内非常勤9人(10)	医師	2	嘱託
機能回復訓練員	4(4)	内非常勤1人(1)	宿直・清掃	6(6)	
調理員	19(15)	業務委託			

休職・育休中の職員は除く

<その他>

- 介護職員の平均勤続年数：9年7ヶ月(非常勤を除く) <9年2ヶ月>
- 介護職員の平均年齢：48.8歳(非常勤を除く) <49.4歳>
- 介護福祉士の総数：26人(内非常勤3人) <27人>
- 育児休業中の介護職員：2人<2人> 常勤1人 非常勤1人
- 外国人職員(インドネシア人)：5人<6人> 永住等在留資格外国人1人
 内 内訳 技能実習生2人<4人> 特定技能2人<2人> E P A(経済連携協定)1人<0人>
 技能実習生3人が3年間の実習を修了し帰国。1人は特定技能へ切替在留し、1人は再入職予定。
 令和5年度は、特定技能2人(再入職含む)とE P A2人が入職予定

< >は昨年度

特別養護老人ホーム サンライズ長良 事業報告 (ユニット型)

1 入居の状況

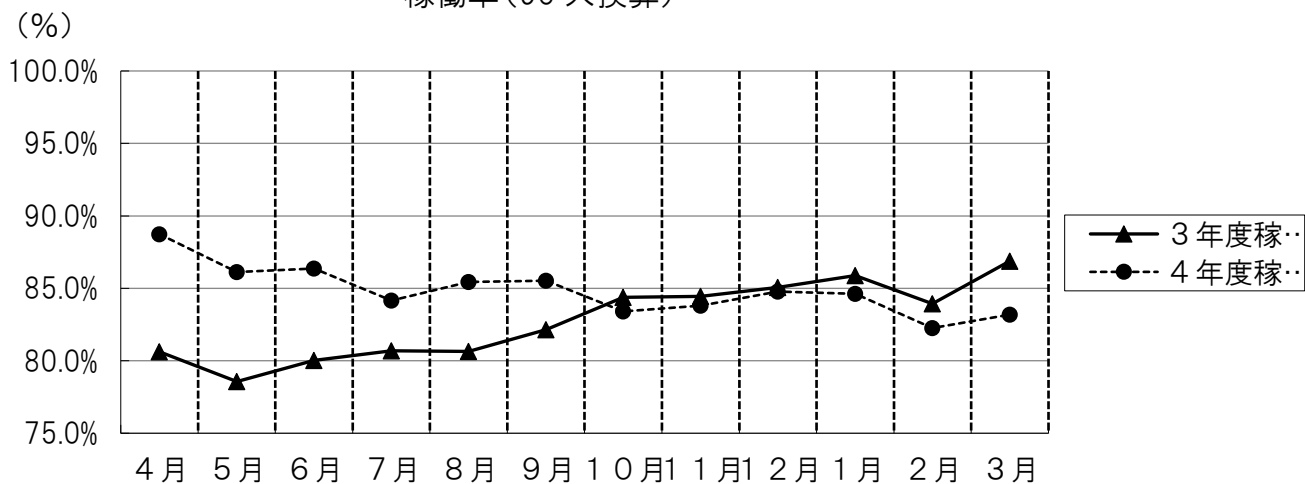
	入居者数 (人)			満床人数 (人)	空床数 (人)	実延人数 (人)	90人充足率 (%)	110人充足率 (%)
	男性	女性	合計					
4月	11	66	77	2,700	304	2,298	85.1	69.6
5月	11	67	78	2,790	387	2,359	84.6	69.2
6月	11	66	77	2,700	368	2,251	83.4	68.2
7月	10	66	76	2,790	442	2,228	79.9	65.3
8月	12	66	78	2,790	406	2,207	79.1	64.7
9月	12	65	77	2,700	391	2,249	83.3	68.2
10月	11	62	73	2,790	463	2,281	81.8	66.9
11月	13	63	76	2,700	437	2,208	81.8	66.9
12月	14	62	76	2,790	425	2,288	82.0	67.1
1月	14	63	77	2,790	429	2,265	81.2	66.4
2月	14	62	76	2,520	463	2,066	79.2	67.1
3月	13	62	75	2,790	469	2,279	81.7	66.8
合計	146	770	916	32,850	^③ 4,984	26,979	—	—
平均	12.2	64.2	^① 76.3	—	415/月	2,248/月	^② 81.9	^③ 67.2
R3年度	12.8	62.0	74.8	32,850	5,673	26,281	79.8	65.5

- ・ 入居者数は、月末日のもので。
- ・ 空床数は、退居日から次の入居日まで空きベッドが発生したものです。
- ・ 延人数は、入院・外泊等の人数を差引いたもので、充足率は当月に満床であった場合に対するものです。(90人の受入れで算出)

入居者数は90人に対して、平均^①76.3人と少ない状況が続いております。

充足率は、^②81.9%と増加しましたが、届出定員110人では、^③67.2%と大変低くなっております。空床数が^③4,984人分(R3は5,673人)と減少しましたが、入居者数は、介護報酬収入に影響を与えるため、今後も入居者の確保は重要課題として考えていかななくてはならない。

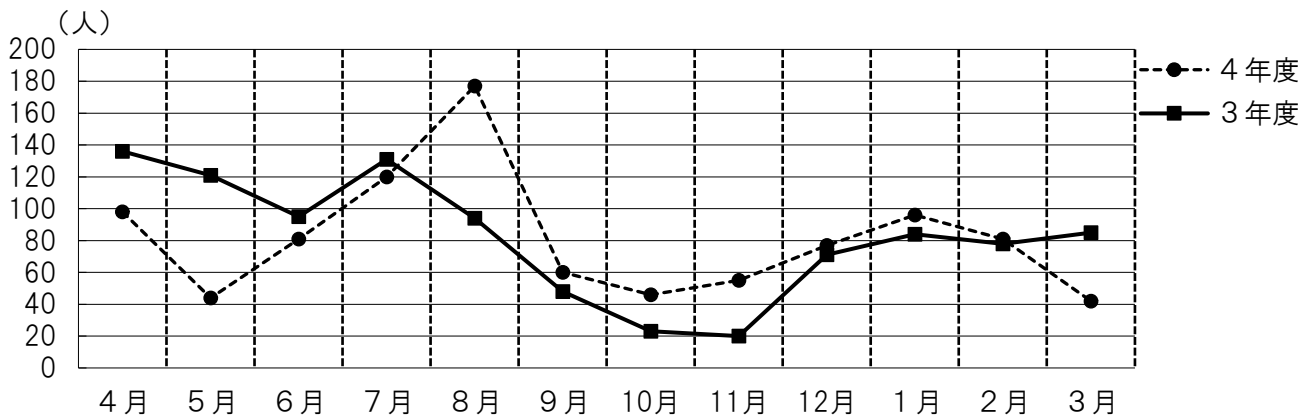
稼働率(90人換算)



2 入院の状況

(人)

	4月	5月	6月	7月	8月	9月	10月	11月	12月	1月	2月	3月	合計
延人数	98	44	81	120	177	60	46	55	77	96	81	42	977
対象数	8	4	7	9	10	6	6	5	5	4	7	5	—
R3年度	136	121	95	131	94	48	23	20	71	84	78	85	986



- ・ 入院者の平均入院日数は、21.1日間でした。(最高99日間)
令和3年度は、平均入院日数25.5日間(最高103日間)
- ・ 年間を通じた入院対象者50人の内、12人が1か月以上の入院期間となりました。
- ・ 入院の原因は肺炎関連が14人、尿路感染11人などが多くなっていた。他には食事摂取量低下、心臓に係る疾患がありました。

3 入退居の状況

(人)

状況	入居				退居				
	在宅	SS	他施設 ※1	医療機関	在宅	地域密着	他施設 ※1	入院 ※2	死亡 ※3
小計	6	4	3	7	0	1	1	3	18
合計	20				23				
R3年度	26				19				

※1 特養、グループホーム、老人保健施設など介護保険の施設。

※2 入院時の身体状況により家族から退居の申出によるもの。入院期間3ヶ月経過による退居の方。

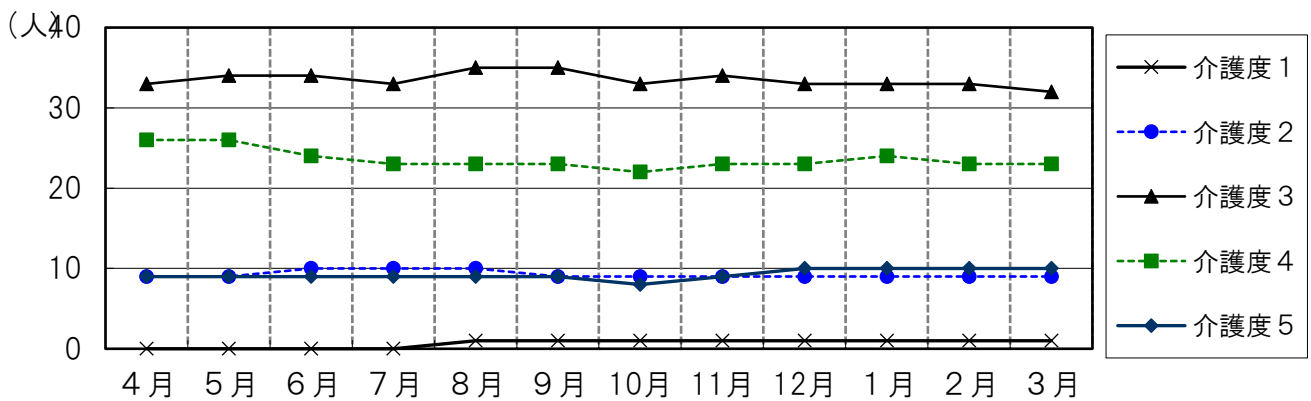
※3 入院中に医療機関で死亡された方。

- ・ コロナの影響によるものか、今年度も在宅からの入居者が多くみられた。
- ・ ケアマネ、地域包括支援等と連携し特例的入居を行った介護度2の方が1人ありました。
- ・ 平均の在所期間が3年7ヶ月となりました。(R3年度3年6ヶ月)。
- ・ 昨年度と同様に体調が急変して、亡くなる方がありました。

4 入居者の介護度

(人)

	4月	5月	6月	7月	8月	9月	10月	11月	12月	1月	2月	3月	割合
介護度1	0	0	0	0	1	1	1	1	1	1	1	1	0.9%
介護度2	9	9	10	10	10	9	9	9	9	9	9	9	12.1%
介護度3	33	34	34	33	35	35	33	34	33	33	33	32	43.9%
介護度4	26	26	24	23	23	23	22	23	23	24	23	23	30.9%
介護度5	9	9	9	9	9	9	8	9	10	10	10	10	12.1%
平均介護度	3.45	3.45	3.42	3.37	3.37	3.39	3.37	3.39	3.42	3.43	3.42	3.43	3.41
R3年度平均	3.51	3.49	3.47	3.53	3.51	3.50	3.51	3.57	3.55	3.48	3.49	3.56	3.51



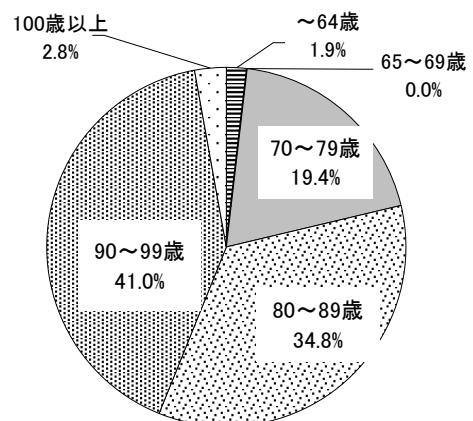
令和3年4月度の特養入居者の全国平均介護度3.94

5 入居者の年齢構成

(人)

年齢	4月	5月	6月	7月	8月	9月	10月	11月	12月	1月	2月	3月	平均・割合
～64	1	1	1	1	1	1	1	2	2	2	2	2	1.4 1.9%
65～69	0	0	0	0	0	0	0	0	0	0	0	0	0.0 0.0%
70～79	14	15	14	14	15	16	15	15	15	15	15	15	14.8 19.4%
80～89	23	21	22	23	26	27	26	29	30	31	31	30	26.6 34.8%
90～99	37	39	38	37	34	31	29	28	27	26	25	25	31.3 41.0%
100～	2	2	2	1	2	2	2	2	2	3	3	3	2.2 2.8%
平均年齢	87.3	87.3	87.5	87.3	87.0	86.7	86.6	86.3	86.3	86.3	86.3	86.3	86.8

- 入居者の平均年齢は86.8歳でした。
(R3年度87.9歳)
- 年齢構成に大きな変化はありませんでした。
- 最高齢は100歳3人でした。
- 退居者の平均年齢は、90.8歳でした。
(R3年度90.6歳)

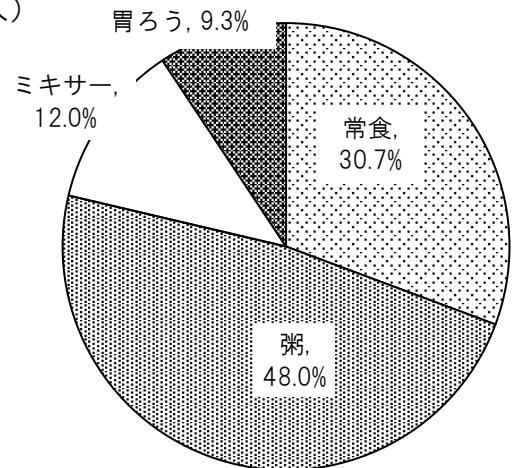


6 入居者の A D L グラフ (令和 5 年 3 月 31 日現在)

令和 4 年度の対象者は 75 人 (令和 3 年度は 80 人)

① 食事形態 主食

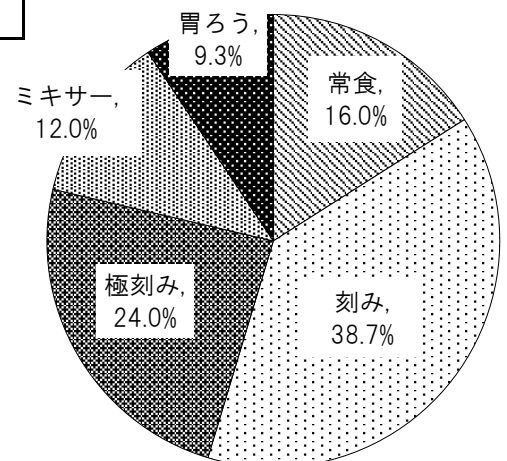
形態	常食	粥(半粥)	ミキサー	胃ろう
4 年度	23 人 30.7%	36 人 48.0%	9 人 12.0%	7 人 9.3%
3 年度	24 人 30.0%	40 人 50.0%	6 人 7.5%	10 人 12.5%



食事形態 主食

副食

形態	常食	刻み	極刻み	ミキサー	胃ろう
4 年度	12 人 16.0%	29 人 38.7%	18 人 24.0%	9 人 12.0%	7 人 9.3%
3 年度	10 人 12.5%	36 人 45.0%	18 人 22.5%	6 人 7.5%	10 人 12.5%

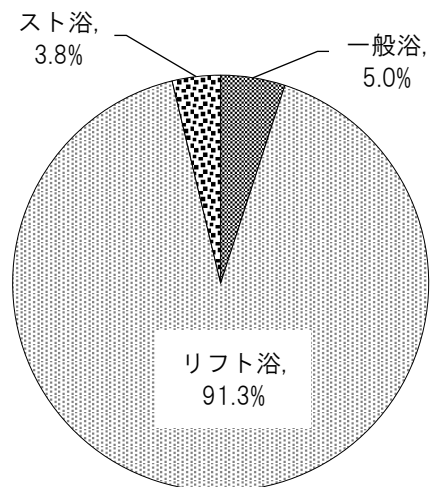


食事形態 副食

食事形態はやや低下したように思われる。胃ろうの方が退居され減少しております。ミキサー食の方が増加しており、嚥下能力の低下により胃ろうが必要とならないように、入居者本位の食事提供を行っていきけるよう努めていきたいです。また、食べる楽しみ、喜びを見出すことで、経口摂取を維持していきけるとも考えます。

② 入浴の状況

	一般浴	リフト浴	スト浴
4 年度	11 人 14.7%	59 人 78.7%	5 人 6.7%
3 年度	4 人 5.0%	73 人 91.3%	3 人 3.8%



入浴の状況

入浴は 1 週間に 2 回で実施しております。

一般浴とストレッチャー浴(寝浴)で入浴される方の割合が増加している。

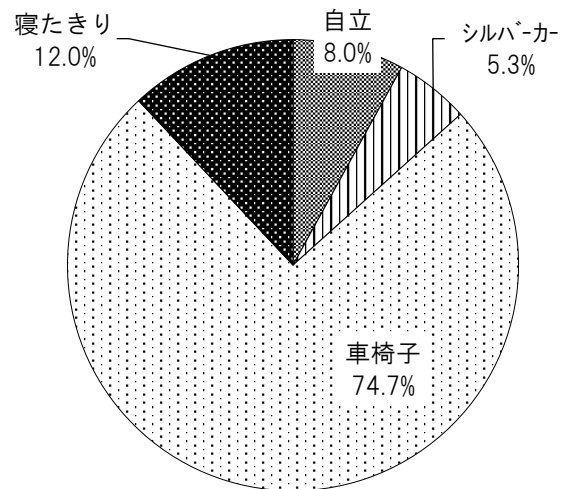
一般浴の方は、家族等とサンライズ温泉 恵の湯の温浴棟も利用していただければと考えます。

③ 移動（歩行）の状態

寝たきりの方も、リクライニング車いすを使用してベッド上のみの生活ではなく、離床の時間を作るように努めています。

車椅子56人の内、移動に際して36人は自分で車椅子を動かすことが出来ますが、20人は介助の必要な方でした。

内訳	自立	シルバー-カ	車椅子	寝たきり
4年度	6人 8.0%	4人 5.3%	56人 74.7%	9人 12.0%
3年度	5人 6.3%	6人 7.5%	61人 76.3%	8人 10.0%



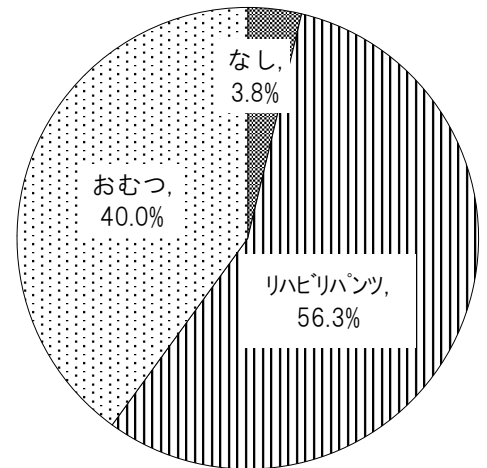
移動（歩行）の状態

④ おむつ使用状況

リハパン・おむつ費用は1ヶ月平均45.3万円でした。1人当たり6,471円/月（対象者70人）

（R3年度平均42.5万円 1人当たり5,519円/月 77人）

おむつの種類は変更もなし、値上げもされていないため、1人当たりの使用量が増加している。色々なものが値上げされる中で、事務局は、価格と品質のバランスを考え、介護職員は入居者の排泄パターンを考慮して、おむつ使用率の減少を目指していくように、努めなければならない。



おむつ使用状況

⑤ おむつ着用の昼間と夜間の比較

種類	なし	リハビリパンツ	おむつ
4年度	5人 6.7%	39人 52.0%	31人 41.3%
3年度	3人 3.8%	45人 56.3%	32人 40.0%

種類	なし	リハビリパンツ	おむつ
昼間	5人 6.7%	39人 52.0%	31人 41.3%
夜間	5人 6.7%	15人 20.0%	55人 73.3%

退居者数が入居者数を上回ったが、空床期間が減少したことから退居から入居までがある程度の状況で進んでいたと考えられる。

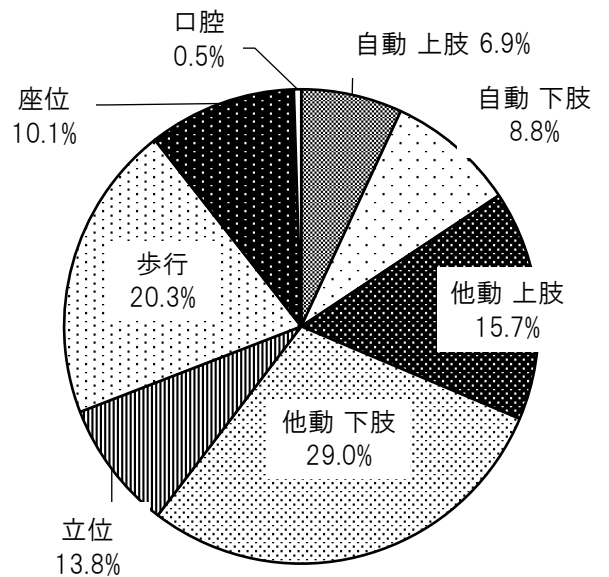
90人の入居数を早期に達成して、空きユニットの解消にも努めなくてはならない。また、同時に職員確保も進めなくてはならないが、それには、外国人材の登用も必要であると考えます。

高齢であることを念頭に日々の健康管理には注意を払って、小さな体調変化にも早めに気づき、入院に至ることをできる限り減らしていくことも必要なことであると考えます。

7 リハビリの状況

① リハビリ内容

内 容	4 年度	3 年度
自動運動 上肢	8 人	15 人
自動運動 下肢	15 人	19 人
他動運動 上肢	32 人	34 人
他動運動 下肢	52 人	63 人
立位訓練(手すり、平行棒)	16 人	19 人
歩行練習(平行棒、歩行器、杖)	49 人	44 人
座位保持訓練	21 人	22 人
嚙下口腔訓練	1 人	1 人



※ 1人で複数のリハビリ内容を実施している。

※ 自動運動：自らが、手足を動かして関節の屈伸運動、足こぎ車椅子、滑車

※ 他動運動：職員により、関節の屈伸、ストレッチなど、自動足関節運動器

☆ 利用者の身体機能に応じて、3か月間の目標を設定した個別機能訓練計画を作成して、目標達成のために、個人差はありますが、毎日から3回/週のペースで残存機能の向上または維持、及び精神機能の安定に努めている。

☆ 日常生活上（排泄時等の移乗動作）で行える筋力訓練や基本動作訓練なども介護職員と連携し行っている。



② 評価（結果）

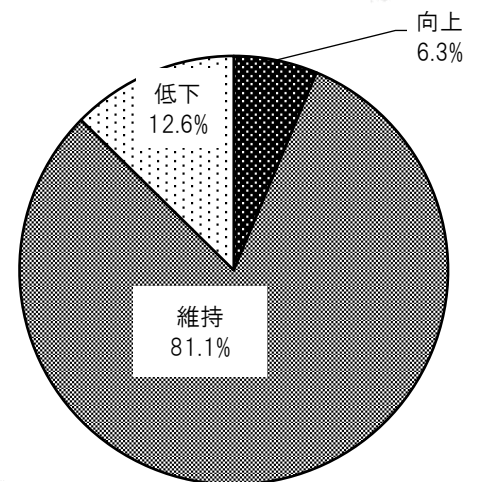
☆ 80%以上の方に身体機能の向上または維持に努めることができていました。

☆ 向上された方は、骨折により車いす生活となった方が、歩行器や独歩にて自立レベルで行うことが可能となった方や日中の車椅子離床時間が多くなり、活動性の向上がみられた方々でした。

☆ 低下された方は、長期間の体調不良や入院された方にみられています。

	4 年度	3 年度
向 上	6 人	5 人
維 持	77 人	77 人
低 下	12 人	16 人

（年間を通じた人数）



③ 総評

☆ 今年度も新型コロナウイルスの影響により、施設内行事の中止や居室対応等によるリハビリとなったことで、活動性（他者交流・自ら動こうとする意志）の低下する方がみられました。

そこで、入居者の話を聞くことや、リハビリの訓練（動作）だけではなく、感染リスクを低減できる屋外へ散歩に行く機会をできる限り作って気分転換を図り、日中の活動性を上げることに取り組みました。

その結果、活動性が上がり身体機能の維持につなげることができました。

8 家族等の面会状況

令和4年度は新型コロナウイルスの感染拡大予防のため、面会を中止した。

- ・ 令和4年1月11日より令和5年4月10日まで年間を通じて面会を中止した。
- ・ 令和3年度の中止日数は年間で194日間でした。
- ・ 面会中止の中止を受けて、LINEによるビデオ面会を延べ29回実施しております。
- ・ LINEを利用して誕生日、リハビリなど施設内での様子を画像や動画で家族等に送信した。一方通行ではあるが、ご家族は大変喜んでいました。
- ・ ブログを充実させ、施設内の様子を見ていただいた。

サンライズ長良ブログ →



9 保険者の状況(※)

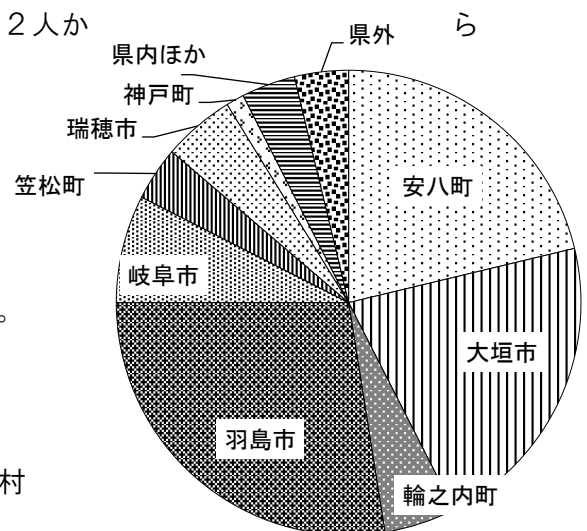
(ユニット型のみ 令和5年3月31日現在)(人)

安八町	大垣市	輪之内町	羽島市	岐阜市
13	15	2	27	5
17.3%	20.0%	2.7%	36.0%	6.7%
笠松町	瑞穂市	神戸町	県内ほか	県外
3	5	1	2	2
4.0%	6.6%	1.3%	2.7%	2.7%

羽島市からの入居が依然と多い結果で、昨年度の22人か増加しました。

安八町・輪之内町・大垣市がそれぞれ2人減少しております。

県内ほかは、郡上市と各務原市の方、県外の方は、一宮市の方で、ともに家族が近隣市町に住んでいます。



※保険者とは、利用料の自己負担以外を支払う市町村

特別養護老人ホーム サンライズ長良 事業報告（地域密着型）

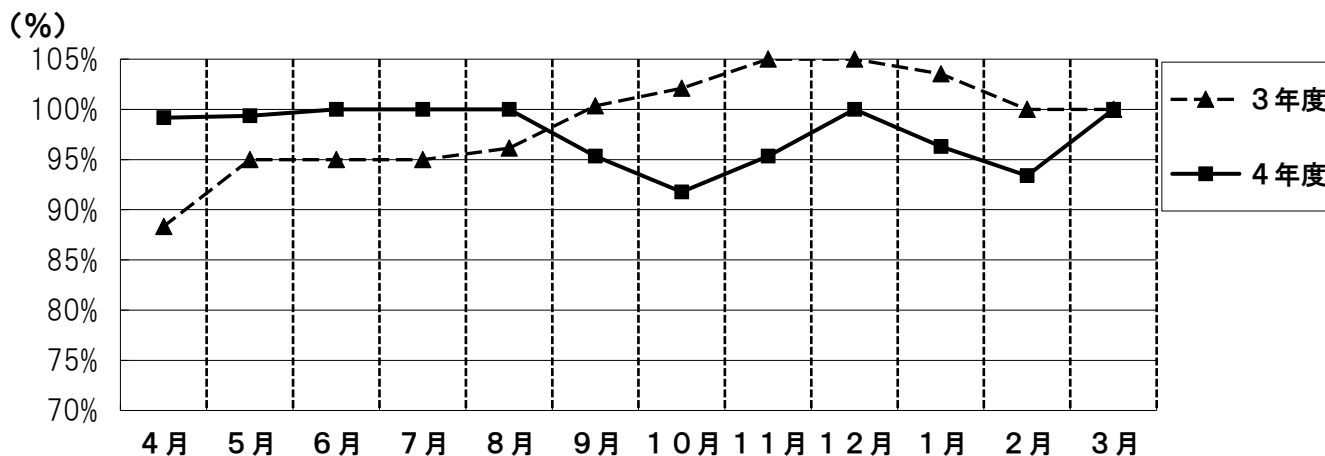
1 入居の状況

	入居者数（人）			満床人数 （人）	空床数 （人）	実延人数 （人）	充足率 （％）
	男性	女性	合計				
4月	4	15	19	600	5	595	99.2%
5月	4	16	20	620	4	616	99.4%
6月	4	16	20	600	0	590	98.3%
7月	4	16	20	620	0	616	99.4%
8月	4	16	20	620	0	616	99.4%
9月	4	15	19	600	28	550	91.7%
10月	4	13	17	620	51	542	87.4%
11月	6	14	20	600	28	527	87.8%
12月	6	14	20	620	0	568	91.6%
1月	5	13	18	620	23	586	94.5%
2月	5	14	19	560	37	494	88.2%
3月	6	14	20	620	0	595	96.0%
合計	56	176	232	7,300	①176	6,895	—
平均	4.7	14.7	19.3	—	14.6 人/月	585 人/月	③94.5
R3 年度	3.6	16.3	19.9	7,300	②186	7,023	④96.2

- ・ 入居者数は、月末日のものです。（定員は20人）
 - ・ 空床数は、退居日から次の入居日までに空きベッドが発生したものです。（人＝日間）
 - ・ 延人数は、入院・外泊等の人数を差引いたもので、充足率は当月に満床であった場合に対するものです。

空床期間が②186 日間から①176 日間と減少したが、充足率は、④96.2%から③94.5%と減少した。令和3年度は特例入居で定員を超える入居があったことが高い充足率となっていた。入居が全くない月が約4ヶ月もあった。稼働率アップには、次期入居候補者への案内を早期に実施して、空床を発生させないことが必要不可欠なことであると考えます。

稼働率



2 入院の状況

(人)

	4月	5月	6月	7月	8月	9月	10月	11月	12月	1月	2月	3月	合計
延人数	0	0	10	4	4	22	27	45	52	11	29	25	229
対象数	1	0	1	1	1	1	5	2	2	2	3	3	—
R3 年度	5	0	32	1	13	20	11	22	31	28	24	1	188

入院延人数グラフ



- ・ 入院延人数は229人、平均入院日数も、16.3日間で、R3年度の188人、15.7日間から増加しております。
- ・ 入院者の症状としてはユニット型と同様、肺炎が多くみられました。
- ・ 転倒による骨折は1件ありました。

3 入退居の状況

(人)

状況	入居					退居			
	在宅	ユニット	SS	他施設 ※1	医療機関	在宅	他施設 ※1	入院 ※2	死亡 ※3
小計	0	1	2	2	1	0	0	0	6
合計	6					6			
R3 年度	5					3			

※1 特養、グループホーム、老人保健施設など介護保険の施設。

※2 入院時の身体状況により家族からの退居の申出によるものと、入院期間が3ヶ月経過したための退居。

※3 入院中に医療機関で死亡。

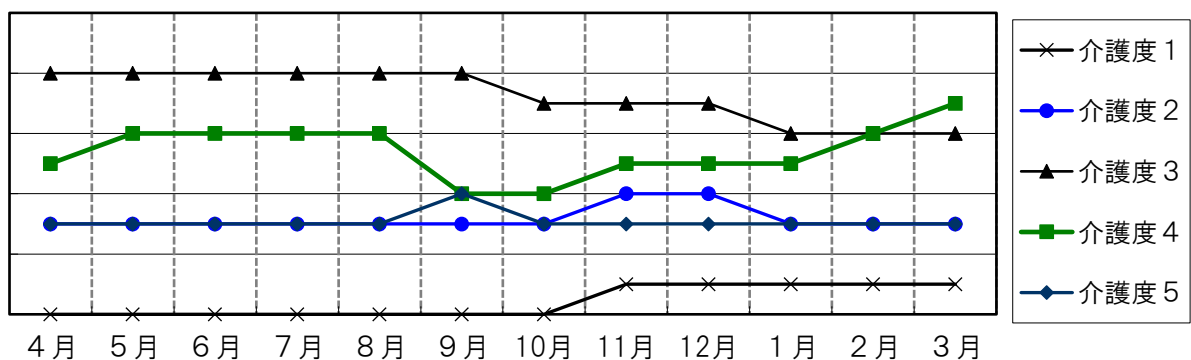
- ・ 利用料金の面から多床室を望まれる方が多くあり、ショートステイで入居待機を行っている方もある。
- ・ 在所期間：3年6カ月（R3年度は3年3カ月）

4 入居者の介護度

(人)

	4月	5月	6月	7月	8月	9月	10月	11月	12月	1月	2月	3月	割合
介護度	0	0	0	0	0	0	0	1	1	1	1	1	2.2%
介護度	3	3	3	3	3	3	3	4	4	3	3	3	16.4%
介護度	8	8	8	8	8	8	7	7	7	6	6	6	37.5%
介護度	5	6	6	6	6	4	4	5	5	5	6	7	28.0%
介護度	3	3	3	3	3	4	3	3	3	3	3	3	15.9%
平均 介護度	3.42	3.45	3.45	3.45	3.45	3.47	3.41	3.25	3.25	3.33	3.37	3.40	3.39
R3年度 平均	3.21	3.42	3.47	3.47	3.50	3.50	3.48	3.48	3.48	3.45	3.45	3.45	3.45

(人) 10

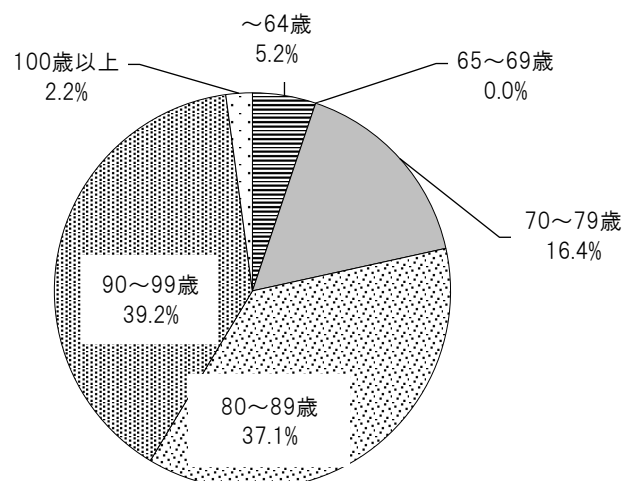


5 入居者の年齢構成

(人)

年齢	4月	5月	6月	7月	8月	9月	10月	11月	12月	1月	2月	3月	平均	割合
～64	1	1	1	1	1	1	1	1	1	1	1	1	1.0	5.2%
65～	0	0	0	0	0	0	0	0	0	0	0	0	0.0	0.0%
70～	3	3	3	3	3	3	3	4	4	3	3	3	3.2	16.4%
80～	7	8	8	8	8	7	6	7	7	6	7	7	7.2	37.1%
90～	8	7	7	7	7	7	7	8	8	8	8	9	7.6	39.2%
100～	0	1	1	1	1	1	0	0	0	0	0	0	0.4	2.2%
平均 年齢	87.0	87.0	87.1	87.1	87.2	86.8	86.4	86.2	86.2	87.3	87.5	87.8	86.9	

- ・ 入居者の平均年齢は86.9歳でした。
(R3年度 87.7歳)
- ・ ユニット型は平均86.8歳。
- ・ 80歳以上の方が80%以上を占めました。
- ・ 最高齢は、99歳の1人でした。
- ・ 退居者の平均年齢は、89.3歳でした
(R3年度 88.7歳)



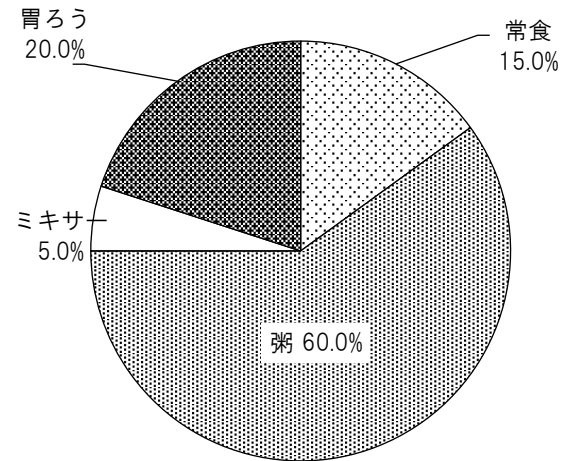
6 入居者の A D L グラフ (令和 5 年 3 月 31 日現在)

令和 4 年度の対象者は 20 人 (令和 3 年度は 20 人)

① 食事形態

主食

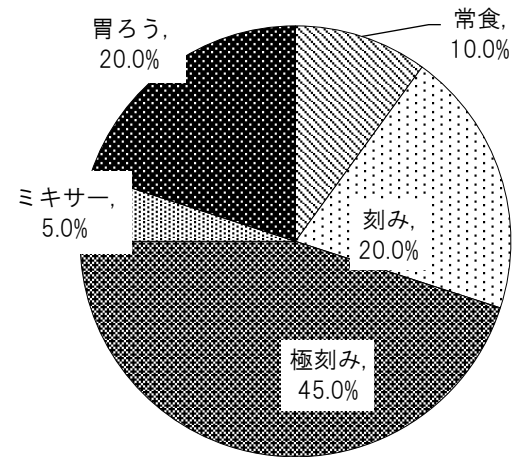
形態	常食	粥 (半粥)	ミキサー	胃ろう
4 年度	3 人 15.0%	12 人 60.0%	1 人 5.0%	4 人 20.0%
3 年度	2 人 10.0%	12 人 60.0%	3 人 15.0%	3 人 15.0%



食事形態 主食

副食

形態	常食	刻み	極刻み	ミキサー	胃ろう
4 年度	2 人 10.0%	4 人 20.0%	9 人 45.0%	1 人 5.0%	4 人 20.0%
3 年度	1 人 5.0%	4 人 20.0%	8 人 40.0%	4 人 20.0%	3 人 15.0%



食事形態 副食

食事形態に大きな変化はありませんでした。

食事量低下と誤嚥のリスクの観点から、胃ろうを造設された方が、ありました。ユニットと同様に食べる楽しみとの両立を目指していきたいと考えます。

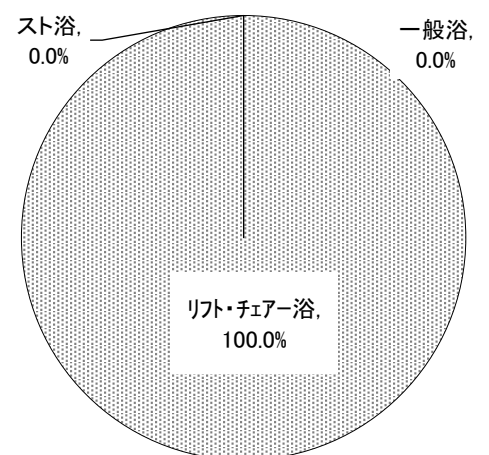
② 入浴の状況

	一般浴	チェア-浴	スト浴
4 年度	0 人 0.0%	20 人 100.0%	0 人 0.0%
3 年度	0 人 0.0%	20 人 100.0%	0 人 0.0%

変化はない結果でした。

チェア-浴 (機械浴槽) であっても、サンライズ温泉 恵の湯を利用して入浴しております。

「温泉により入浴への楽しみが増え、心身ともに健康になっていただくと喜ばしいと思います。」



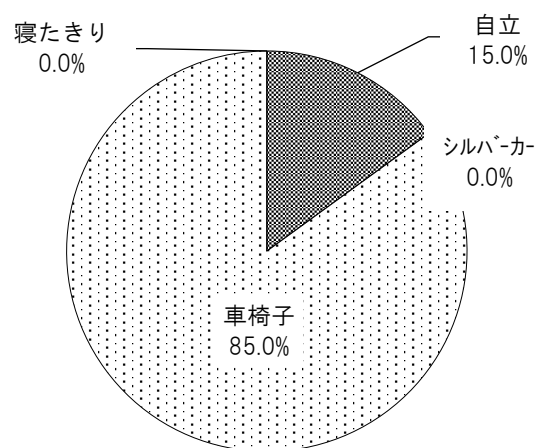
入浴の状況

③ 移動（歩行）の状態

車椅子17人の方の内、10人が自分で車椅子を動かすことが出来なくて、介助の必要な方です。

ユニットと比較して、介助を要する方の割合は多い状態であった。

内訳	自立	シルバー-カ-	車椅子	寝たきり
4年度	3人 15.0%	0人 0.0%	17人 85.0%	0人 0.0%
3年度	4人 20.0%	1人 5.0%	15人 75.0%	0人 0.0%



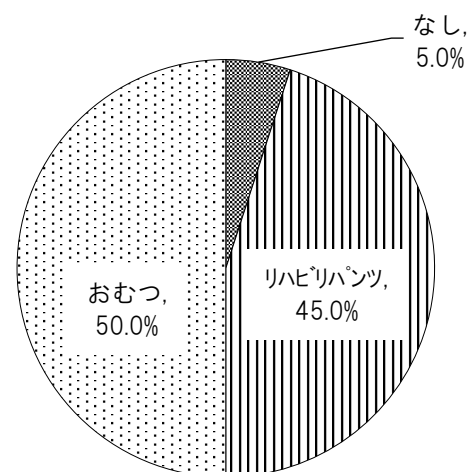
移動（歩行）の状態

④ おむつ使用状況

リハパン・おむつ費用は、1ヶ月平均14.3万円と増加しました。1人当たり7,526円/月（対象者19人）
（R3年度平均13.7万円 1人当たり6,850円/月 20人）

ユニット同様に1人あたりの使用量が増加した。使用方法、装着が適切に行われているかを、再確認するとともに、おむつ装着の勉強会の実施も必要であると考えます。

種類	なし	リハビリパンツ	おむつ
4年度	1人 5.0%	9人 45.0%	10人 50.0%
3年度	0人 0.0%	12人 60.0%	8人 40.0%



おむつ使用状況

⑤ おむつ着用の昼間と夜間の比較

夜間におむつを使用することで、トイレに何度も起きなくても済み、ゆっくりと寝ることができるからと、あえておむつを選択される入居者もあります。

種類	なし	リハビリパンツ	おむつ
昼間	1人 5.0%	9人 45.0%	10人 50.0%
夜間	1人 5.0%	2人 10.0%	17人 85.0%

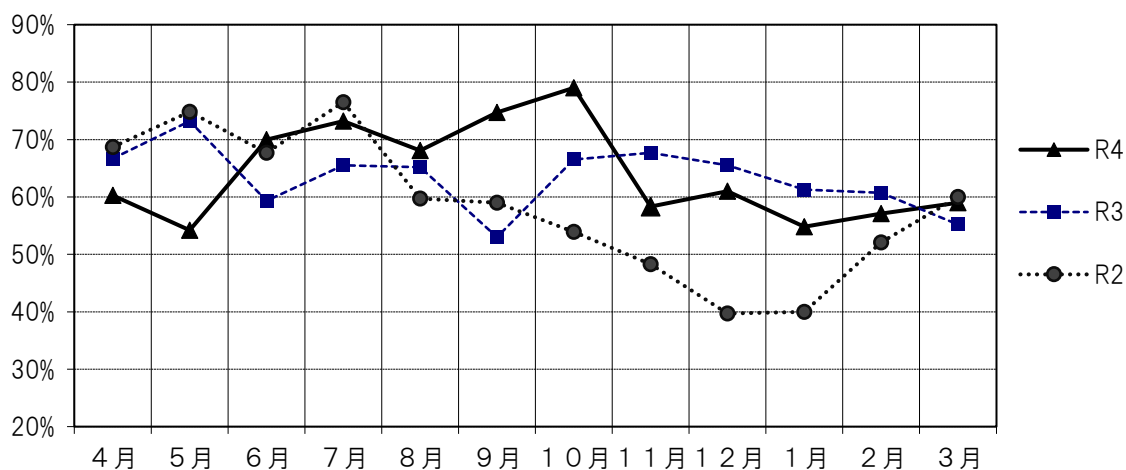
空床状態が長く続いていた。ユニット型と同様に入居者数は介護報酬に直結するため、数人の入居希望者に声をかけて、希望者家族等に対して、早めに入居への意思確認を行って、空床が発生しないよう努めなければならないと考えます。

サンライズ長良 ショートステイ 事業報告

1 利用の状況

	延人数 (人)	稼働率 (%)	1日平均 利用者数	平均 介護度	対象者 (人)
4月	181	60.3	6.0	3.91	11
5月	168	54.2	5.4	3.30	10
6月	210	70.0	7.0	3.30	10
7月	227	73.2	7.3	3.58	12
8月	211	68.1	6.8	3.33	12
9月	224	74.7	7.5	3.08	13
10月	245	79.0	7.9	2.98	15
11月	175	58.3	5.8	3.09	11
12月	189	61.0	6.1	3.00	12
1月	170	54.8	5.5	3.45	11
2月	160	57.1	5.7	3.60	10
3月	183	59.0	5.9	3.36	11
合計	2,343	—	—	—	—
平均	—	① 64.2	6.4	3.33	11.5
R3年度	2,312	②63.3	6.3	3.21	9.8

稼働率



定員10人における稼働率です。

年間稼働率は②63.3%から①64.2%とわずかに上がりました。利用対象者が増加して定期利用の状況が多くなったことで、安定した稼働率となったと考える。しかし、まだまだ6割台の稼働率となっている。利用者が5人以下の曜日もあり、曜日ごとに利用の集中があるため、ニーズを確認しながら1週間内で分散した定期利用が出来ること、空きのある曜日の新規利用者を増やすことが必要であると考えます。

空き状況の提供など、居宅事業所と連携を図り、更なる稼働率アップを目指していきます。

2 介護度別の延人数・延日数と平均利用日数

	介護度1	介護度2	介護度3	介護度4	介護度5	合計
延人数(人)	5	23	37	70	3	138
延日数(日)	15	247	684	1,376	21	2,343
平均利用日数(日)	3.0	10.7	18.5	19.7	7	17.0
R3年度利用日数(日)	3.8	13.3	19.8	22.8	0	17.9

- ・ 平均利用日数とは、1人あたりの利用日数の平均です。
- ・ 1人あたりの利用日数が減り、稼働率(年間利用日数)が上がったことは、利用対象者数が増加したことからです。

3 利用対象者の地域

	年間人数(人)						対象者数
	安八町	羽島市	大垣市	輪之内町	海津市	瑞穂市	
4年度	5	10	6	8	0	0	29
3年度	10	5	5	1	1	1	22

輪之内町・羽島市からの利用者が大幅に増加した。
安八町からの利用者の減少があるため、地元の方々の利用促進を進める必要がある。

収益事業 事業報告

販売実績

期 間	数 量
令和4年4月1日～令和5年3月31日	26.7m ³
令和3年4月1日～令和4年3月31日	9.9m ³

料金算定

基本料金(1ヶ月)	10m ³ まで	40,000円
超過料金(1m ³ につき)1,000円	11m ³ ～	1,000円

サンライズ温泉 恵の湯 利用状況

利用日：土・日曜日 13:00～20:00

期 間	入湯者数
令和4年度	46人
令和3年度	235人
令和2年度	621人

- ・ コロナウイルス感染拡大予防のため、休止期間が長くあり利用者が大幅に減少した。